

Gemeinde Kammerstein

Landkreis Roth

Dorfstraße 10, 91126 Kammerstein



Vorhabenbezogener Bebauungsplan „U1 Photovoltaik Unterreichenbach“

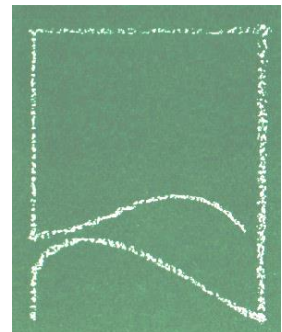
Begründung mit Umweltbericht

Vorentwurf: 13.08.2020

Entwurf: 29.09.2020

Endfassung:

Entwurfsverfasser:



Dolesstraße 2 92237 Sulzbach-Rosenberg
Tel. (09661) 1047-0 · Fax (09661) 1047-8
E-Mail info@neidl.de · www.neidl.de

Inhaltsverzeichnis

A	PLANZEICHNUNG	4
B	FESTSETZUNGEN	4
C	HINWEISE	4
D	VERFAHRENSVERMERKE	4
E	BEGRÜNDUNG	4
1.	Gesetzliche Grundlagen	4
2.	Planungsrechtliche Voraussetzungen	4
2.1	Landesentwicklungsprogramm	5
2.2	Regionalplanung	5
3.	Erfordernis und Ziele	5
4.	Räumliche Lage und Größe	6
5.	Gegenwärtige Nutzung des Gebietes	7
6.	Landschaftsbild	7
7.	Standortprüfung	8
8.	Vorhaben- und Erschließungsplanung	8
8.1	Erschließung	9
8.2	Ver-/ Entsorgung	9
9.	Beschreibung der Photovoltaikanlage	9
10.	Rückbauverpflichtung	10
F	UMWELTBERICHT	11
1	Einleitung	11
1.1	Kurzdarstellung des Inhalts und wichtiger Ziele der Bauleitplanung.....	11
1.2	Darstellung der in einschlägigen Fachgesetzen und Fachplänen festgelegten Ziele des Umweltschutzes die für den Bauleitplan von Bedeutung sind, und ihrer Berücksichtigung	12
2.	Bestandsaufnahme und Bewertung der Umweltauswirkungen einschließlich der Prognose bei Durchführung der Planung	13
2.1	Bestandsaufnahme der einschlägigen Aspekte des derzeitigen Umweltzustands (Basisszenario)	13
2.1.1	Umweltmerkmale.....	13
2.2	Prognose über die Entwicklung des Umweltzustands bei Durchführung der Planung	17
2.2.1	Auswirkung auf die Schutzgüter.....	17
2.2.2	Auswirkungen auf Erhaltungsziele und den Schutzzweck der Natura 2000-Gebiete im Sinne des Bundesnaturschutzgesetzes	19
2.2.3	Auswirkungen auf den Menschen und seine Gesundheit sowie die Bevölkerung insgesamt ..	20
2.2.4	Auswirkungen auf Kulturgüter und sonstige Sachgüter	20
2.2.5	Auswirkungen auf die Vermeidung von Emissionen sowie der sachgerechte Umgang mit Abfällen und Abwässern	20
2.2.6	Auswirkungen auf die Nutzung erneuerbarer Energien sowie die sparsame und effiziente Nutzung von Energie	21
2.2.7	Auswirkungen auf die Darstellungen von Landschaftsplänen sowie von sonstigen Plänen, insbesondere des Wasser-, Abfall- und Immissionsschutzrechts.....	21
2.2.8	Auswirkungen auf die Erhaltung der bestmöglichen Luftqualität in Gebieten, in denen die durch Rechtsverordnung zur Erfüllung von Rechtsakten der Europäischen Union festgelegten Immissionsgrenzwerte nicht überschritten werden	21

2.2.9	Auswirkungen auf die Wechselwirkungen zwischen den einzelnen Belangen des Umweltschutzes	21
2.3	Beschreibung der Maßnahmen zur Vermeidung, Verhinderung, Verringerung oder Ausgleich von erheblichen Umweltauswirkungen	22
2.3.1	Vermeidungsmaßnahmen bezogen auf die verschiedenen Schutzgüter	22
2.3.2	Landschaftspflegerische Maßnahmen und Festsetzungen	23
2.3.3	Ausgleich unvermeidbarer Beeinträchtigungen / Eingriffsregelung	23
2.3.4	Maßnahmen auf den Ausgleichsflächen	25
2.4	Alternative Planungsmöglichkeiten	27
3.	Zusätzliche Angaben	29
3.1	Beschreibung der Methodik und Hinweise auf Schwierigkeiten und Kenntnislücken	29
3.2	Beschreibung der geplanten Maßnahmen zur Überwachung der erheblichen Auswirkungen)	29
3.3	Allgemein verständliche Zusammenfassung	30
3.4	Anhang / Anlagen.....	31

A PLANZEICHNUNG

siehe Planblatt vorhabenbezogener Bebauungsplan

B FESTSETZUNGEN

siehe Planblatt vorhabenbezogener Bebauungsplan

C HINWEISE

siehe Planblatt vorhabenbezogener Bebauungsplan

D VERFAHRENSVERMERKE

siehe Planblatt vorhabenbezogener Bebauungsplan

E BEGRÜNDUNG

1. Gesetzliche Grundlagen

BauGB	(Baugesetzbuch)
BauNVO	(Baunutzungsverordnung)
BayBO	(Bayerische Bauordnung)
BNatSchG	(Bundesnaturschutzgesetz)
BayNatG	(Bayer. Naturschutzgesetz)

2. Planungsrechtliche Voraussetzungen

Im rechtskräftigen Flächennutzungs- und Landschaftsplan ist der Großteil des Geltungsbereich des Bebauungsplanes bisher als Fläche für die Landwirtschaft (Acker/Grünland) dargestellt. Aktuell werden die Grundstücke hauptsächlich als Acker genutzt, das Flurstück Nr. 782 wird als Grünland genutzt.

Auf dem Flurstück 776/2 ist Hecke/Gebüsch vorhanden dargestellt. In diesem Bereich ist die Hecke vorhanden, die als Biotop Nr. 6631-0026 „Hecken und Altgrasfluren um Dechendorf“ in der Biotopkartierung erfasst ist.

Aktuell werden die Grundstücke hauptsächlich als Acker genutzt, das Flurstück Nr. 782 wird als Grünland genutzt. Als zusätzliches Landschaftsplanerisches Ziel ist im südlichen und südöstlichen Bereich der Planung „Acker in Extensivgrünland umwandeln, Gewässerschutz“ dargestellt. Aktuell wird diese Fläche immer noch als Landwirtschaftliche Fläche (Acker/Intensivgrünland) genutzt. Durch die Umwandlung der Flächen unterhalb der Photovoltaik-Module in extensiv genutztes Grünland kommt die Planung den Zielen des Landschaftsplanes entgegen. Der Ausweisung dieses Bereiches als Sondergebiet für Photovoltaik und Grünfläche stehen somit keine Ziele der Landschaftsplanung entgegen.

Der Flächennutzungsplan soll im betreffenden Bereich parallel zur Aufstellung des Bebauungsplanes entsprechend geändert werden. Der betreffende Bereich wird zukünftig statt als Landwirtschaftliche Nutzfläche als Sondergebiet (SO) nach § 11 Abs. 2 BauNVO dargestellt.

Entlang der südlichen Grenze des Geltungsbereiches wird Hecke/Gebüsch als Bestand dargestellt, das allerdings faktisch nicht vorhanden ist. Diese Darstellung entfällt durch die Änderung.

Die nördlich des Geltungsbereiches verlaufende Straße ist im Flächennutzungsplan als Wanderweg dargestellt. Diese Darstellung wird durch die Änderung des Flächennutzungsplanes nicht betroffen.

2.1 Landesentwicklungsprogramm

Gemäß Strukturkarte des Landesentwicklungsprogramms des Landes Bayern, Fortschreibung mit Stand 2015 liegt das Gemeindegebiet Kammerstein im Allgemeinen Ländlichen Raum und im Raum mit beschränktem Handlungsbedarf. Für die Vorhabenfläche trifft das LEP keine gebietskonkreten Festlegungen.

Gemäß LEP 6.2.1 (Z) „Erneuerbare Energien“ sind erneuerbare Energien verstärkt zu erschließen und zu nutzen. Laut 6.2.3 (G) sollen Freiflächen-Photovoltaikanlagen möglichst auf vorbelasteten Standorten realisiert werden.

Laut Begründung zu 3.3 „Vermeidung von Zersiedelung“ werden Photovoltaik- und Biomasseanlagen explizit vom Anbindungsgebot ausgenommen, das die Zersiedelung der Landschaft durch neue Siedlungsstrukturen vermeiden soll. Somit ist eine Anbindung der Flächen an eine Siedlungseinheit nicht notwendig.

Der Ausweisung der Flächen als Sondergebiet für Photovoltaik stehen somit keine Ziele der Landesentwicklung entgegen.

2.2 Regionalplanung

Entsprechend dem Regionalplan der Planungsregion 7 - Nürnberg sind für den Planbereich folgende Grundsätze und Ziele betroffen:

Gemäß Karte 1 – Raumstruktur gehört das Gemeindegebiet Kammerstein zur Äußeren Verdichtungszone.

In Kapitel 6.2.2 Sonnenenergie mit Stand von Juni 2008 wird als Ziel 6.2.2.1 genannt, dass die Möglichkeiten der direkten und indirekten Sonnenenergienutzung innerhalb der gesamten Region verstärkt genutzt werden sollen.

Zudem wird als Grundsatz 6.2.2.2 genannt, es sei anzustreben, dass Anlagen zur Sonnenenergienutzung in der Region bevorzugt innerhalb von Siedlungseinheiten entstehen, sowie als Grundsatz 6.2.2.3., in der Region gelte es, großflächige Anlagen zur Sonnenenergienutzung außerhalb von Siedlungseinheiten möglichst an geeignete Siedlungseinheiten anzubinden. Bei beiden Grundsätzen wird als Voraussetzung genannt, dass eine erhebliche Beeinträchtigung des Orts- und Landschaftsbildes ausgeschlossen werden kann. Diese Grundsätze ergaben sich aus dem Landesentwicklungsprogramm, dass zu diesem Zeitpunkt die explizite Ausnahme vom Anbindungsgebot für Photovoltaikanlagen noch nicht enthielt.

Vorrang- oder Vorbehaltsgebiete

Vorrang- oder Vorbehaltsgebiete laut Regionalplan sind im Bereich der Planung nicht vorhanden.

3. Erfordernis und Ziele

Der Gemeinde liegt ein Antrag der Greenovative GmbH vor, auf den Grundstücken Fl.-Nr. 780, 779, 776/2, 777, 778, 782, Gmkg. Unterreichenbach eine Freiflächenphotovoltaikanlage zu errichten. Es handelt sich um eine bisher landwirtschaftlich genutzte Fläche westlich von Volkersgau. Die Gemeinde Kammerstein plant die Ausweisung des vorhabenbezogenen

Bebauungsplanes „U1 Photovoltaik Unterreichenbach“ gemäß § 9 BauGB in diesem Bereich zur Deckung des Bedarfs an Flächen zur Nutzung regenerativer Energien (Photovoltaik).

Nach der Baunutzungsverordnung (BauNVO) sind solche Anlagen in Sonstigen Sondergebieten (§ 11 BauNVO) zulässig. Der Bebauungsplan setzt ein Sondergebiet für die Nutzung der Sonnenenergie zur Stromerzeugung fest und schafft damit die planungsrechtlichen Voraussetzungen für die Verwirklichung des Vorhabens.

Dazu hat der Gemeinderat am 26.05.2020 die Aufstellung eines vorhabenbezogenen Bebauungsplans mit Grünordnungsplan beschlossen. In der Sitzung am 28.07.2020 wurde der Aufstellungsbeschluss noch einmal berichtigt und um die Flurstücke Nr. 776/2 und 777 ergänzt.

Der rechtskräftige Flächennutzungsplan der Gemeinde Kammerstein stellt derzeit für den Bereich der Planung hauptsächlich Fläche für die Landwirtschaft (Acker/Grünland) dar. Er soll entsprechend gemäß § 8 Abs. 2 BauGB im Parallelverfahren geändert werden, so dass sich der Bebauungsplan wieder aus dem Flächennutzungsplan entwickelt. Die an der Grenze zwischen den Flurstücken 780 und 777 vorhandene Hecke bleibt in der Darstellung des Flächennutzungsplanes erhalten und wird auch im Bebauungsplan als zu erhalten festgesetzt.

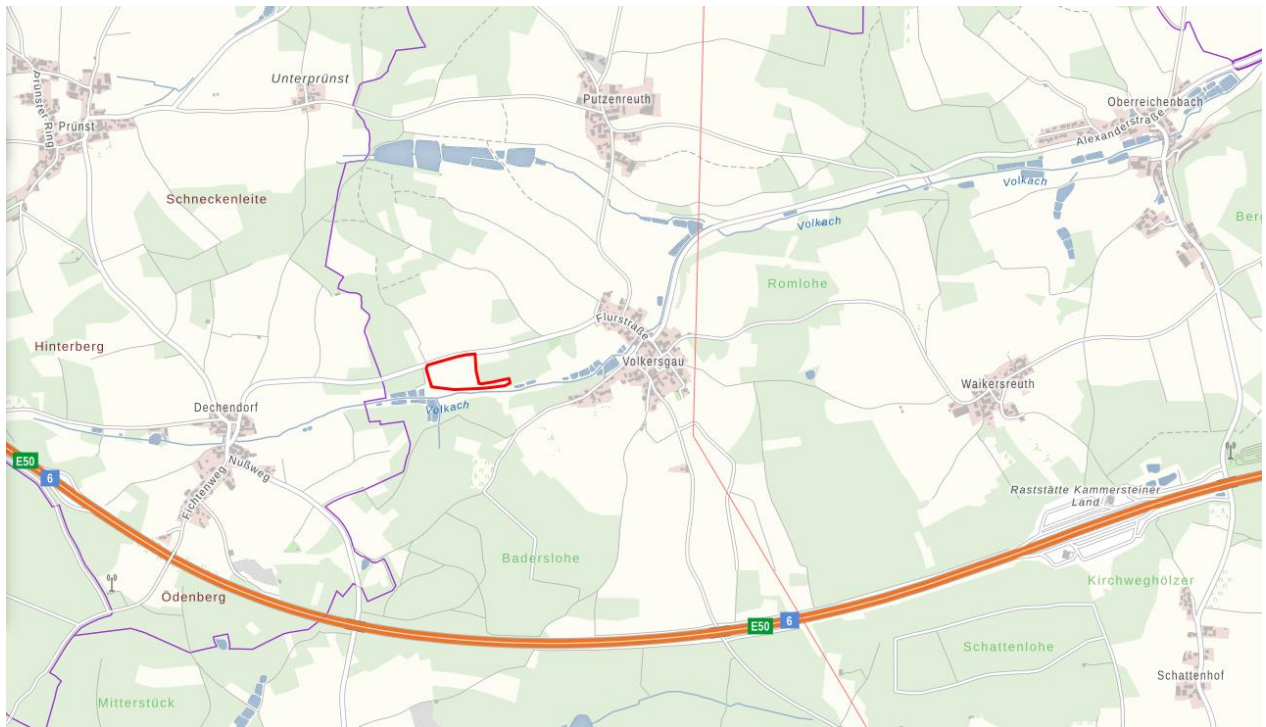
Der Flächennutzungsplan wird im Parallelverfahren geändert. Somit entwickelt sich der Bebauungsplan gemäß § 8 Abs. 2 BauGB aus dem Flächennutzungsplan. Der B-Plan ist unter der Voraussetzung, dass die Änderung des FNP im Vorfeld genehmigt wird, nicht genehmigungspflichtig. Der Satzungsbeschluss zum vorhabenbezogenen Bebauungsplan „U1 Photovoltaik Unterreichenbach“ kann nach Genehmigung der Flächennutzungsplan-Änderung durch öffentliche Bekanntmachung in Kraft gesetzt werden. Soll der Bebauungsplan vor Abschluss des Änderungsverfahrens zum Flächennutzungsplan bekannt gemacht werden, ist der Bebauungsplan gemäß § 10 Abs. 2 BauGB der höheren Verwaltungsbehörde zur Genehmigung vorzulegen.

Die Nutzung erneuerbarer Energien trägt wesentlich zum Klimaschutz bei. Durch die Nutzung von Sonnenstrom wird kein klimaschädliches CO₂ produziert und gleichzeitig werden wertvolle Ressourcen geschont. Des Weiteren stärkt der Ausbau der dezentralen Energieversorgung die regionale Wertschöpfung und unterstützt damit den ländlichen Raum nachhaltig. Gemäß § 1 Abs. 6 Nr. 7f BauGB ist die Nutzung erneuerbarer Energien in den Bauleitplänen besonders zu berücksichtigen.

Die Photovoltaikanlage ist nach Ende der Nutzungsdauer wiederzurückzubauen. Der Rückbau wird mittels Durchführungsvertrag geregelt.

4. Räumliche Lage und Größe

Die Vorhabenfläche liegt etwa 360 m westlich von Volkersgau, 730 m östlich von Dechendorf und 920 m südwestlich von Putzenreuth.



Lage der Flächen, ohne Maßstab

Der Geltungsbereich umfasst die Grundstücke Fl.-Nr. 776/2, 777, 778, 779, 780 und 782, Gmkg. Unterreichenbach. Die Fläche des Geltungsbereiches beträgt ca. 2,71 ha. Die Erschließung erfolgt von der nördlich der Fläche verlaufenden Straße aus.

5. Gegenwärtige Nutzung des Gebietes

Die Eingriffsfläche wird derzeit als Landwirtschaftliche Fläche (Acker/Intensivgrünland) genutzt.

6. Landschaftsbild

Es handelt sich bei der überplanten Fläche zum Großteil um eine landwirtschaftlich als Acker genutzte Fläche, die nach Norden durch die Ortsverbindungsstraße sowie nach Westen und Osten durch Waldbestände begrenzt wird. Das Grundstück Fl.-Nr. 782 wird derzeit als Intensivgrünland genutzt. Im östlichen Bereich des Geltungsbereichs wird die Fläche durch eine Freileitung überspannt, was zur technischen Vorprägung des Landschaftsbildraumes beiträgt. Der Geltungsbereich der Planung befindet sich nicht innerhalb eines Landschaftlichen Vorbehaltsgebietes oder Landschaftsschutzgebietes. Das überplante Gebiet ist geprägt durch die Landwirtschaftliche Nutzung und Waldbestände im Umfeld. Der höchste Punkt der Fläche befindet sich in der nordöstlichen Ecke des Geltungsbereiches, der tiefste im Südosten. Insgesamt fällt das Gelände um etwa 14 m ab.

Auf dem Flurstück 776/2 befinden sich Gehölzstrukturen, die durch die Bebauung nicht beeinträchtigt werden. Der relevante Landschaftsbildausschnitt wird durch die umliegenden Waldflächen in fast alle Richtungen eng begrenzt, so dass eine signifikante Fernwirkung der Anlage nicht zu erwarten ist.

Blickbeziehungen von der Fläche aus in Richtung der Ortschaft Volkersgau bestehen aufgrund der Höhenabwicklung und der vorhandenen Waldflächen nicht.



Landschaftsbild - rot umrandet: Geltungsbereich des Bebauungsplanes; schwarz: Fernleitung

Zur Einbindung der Landschaft im Nahbereich ist die Eingrünung der Anlage bedeutend. Hierfür werden im Norden und Osten die Anlage von Hecken und Streuobstkomplexen festgesetzt, die die Anlagenteile in die Landschaft einbinden und zur Gliederung der Landschaft beitragen.

7. Standortprüfung

Gemäß Landesentwicklungsprogramm (LEP 6.2.3 (G)) sollen Freiflächen-Photovoltaikanlagen bevorzugt in vorbelasteten Gebieten geplant werden. Auch das Erneuerbare-Energien-Gesetz 2017 setzt in § 37 und § 48 als Voraussetzung, dass Photovoltaikanlagen gefördert werden können die Lage auf einer vorbelasteten Fläche fest. Konkret werden hier bereits versiegelte Flächen, Konversionsflächen, oder ein Korridor von bis zu 110 m entlang von Autobahnen und Schienenwegen genannt. Versiegelte Flächen oder Konversionsflächen sind im Gemeindegebiet der Gemeinde Kammerstein in der gewünschten Größenordnung von etwa 2 bis 6 Hektar aktuell nicht verfügbar, eine Bahnlinie ist ebenfalls nicht vorhanden. Die Flächen entlang der Autobahn liegen, sofern sie sich nicht im Wald oder direkten Siedlungsanschluss befinden, beinahe vollständig innerhalb des Landschaftsschutzgebietes oder des Wasserschutzgebietes. Potential zur Ausweisung einer Freiflächen-Photovoltaikanlage entlang der Bahnlinie besteht demnach nur in einem sehr begrenzten Raum südlich von Volkersgau, in dem aktuell keine Flächen zur Verfügung stehen.

Zusätzlich sieht das EEG die Förderung von Freiflächenphotovoltaikanlagen über 750 kW auf Acker- und Grünlandflächen in benachteiligten Gebieten vor, wenn die Bundesländer eine entsprechende Rechtsverordnung erlassen. Das Bundesland Bayern hat am 7. März 2017 mit der Verordnung über Gebote für Photovoltaik-Freiflächenanlagen die entsprechenden Voraussetzungen geschaffen. Das Gemeindegebiet Kammerstein fällt vollständig in diese Förderkategorie.

Das Landesentwicklungsprogramm nennt in der Begründung zu LEP 6.2.3 (G) als vorbelastete Flächen auch Flächen entlang von Struktureinrichtungen (Verkehrswege/Energieleitungen). Betrachtet man Landwirtschaftliche Flächen im Bereich von Freileitungen, kämen neben der gewählten Fläche noch Bereiche zwischen Volkersgau und Putzenreuth, östlich von Putzenreuth und nördlich und westlich von Kammerstein, östlich von Poppenreuth bis nördlich von Mildach

in Betracht. Gegenüber diesen Flächen hat der gewählte Standort den Vorteil, dass aufgrund des abgeschlossenen Landschaftsbildausschnittes keine Fernwirkung zu erwarten ist sowie kein optischer Bezug zu Wohnbebauung besteht.

Die vorliegende Planung befindet sich auf einer landwirtschaftlichen Fläche im benachteiligten Gebiet und ist durch ihre Lage und den Bestand im Planungsbereich für eine landschaftsschonende Planung geeignet. Die Fläche ist für eine rentable Nutzung als Photovoltaikanlage gut geeignet.

8. Vorhaben- und Erschließungsplanung

8.1 Erschließung

Die Fläche für die Freiflächenphotovoltaikanlage wird von Norden aus erschlossen.

Innerhalb des Geltungsbereiches ist die Anlage von Erschließungswegen nur in absolut notwendigem Maß in Schotterrasen zulässig

8.2 Ver-/ Entsorgung

Wasserversorgung

Ein Anschluss an das Trinkwassernetz ist nicht notwendig.

Abwasserentsorgung/Oberflächenwasser

Das von der Photovoltaikanlage abfließende Niederschlagswasser ist auf dem Baugebiet breitflächig zu versickern. Falls Erosionen und Abflussverlagerungen oder Abflussverschärfungen auftreten, sind diesen geeignete Maßnahmen wie z.B. Bepflanzung oder Rückhaltemulden entgegenzusetzen, so dass umliegende Grundstücke nicht nachteilig beeinträchtigt werden.

Schmutzwasser- bzw.- Kanalanschluss ist nicht erforderlich.

Strom-/Telekommunikationsversorgung

Telekommunikationseinrichtungen sind im Planungsgebiet nicht erforderlich.

Die Energieeinspeisung der geplanten PV-Anlage im Sondergebiet erfolgt über eine kombinierte Trafo- und Übergabestation innerhalb des Geltungsbereichs am Verknüpfungspunkt Mast Nr. 5 der 20 kV-Freileitung der N-Ergie Netz GmbH. Die Kabel werden von den Enden der Modultische unterirdisch zum Technikraum verlegt.

Abfallwirtschaft

Ist nicht erforderlich.

9. Beschreibung der Photovoltaikanlage

Die Photovoltaik-Module werden fest aufgestellt in Richtung Süden ausgerichtet, so dass die Modulreihen von West nach Ost verlaufen. Die Module dürfen sich gegenseitig nicht beschatten, folglich sind der Konstruktionshöhe wirtschaftliche und einstrahlungsbedingte Grenzen gesetzt (maximal 3,5 m über Geländeoberkante); aus demselben Grund ist zwischen den Modulreihen ein Abstand von etwa 2,00 – 5,00 m erforderlich, der ebenso wie die Fläche unter den Modulen von extensiv gepflegtem Grünland bedeckt ist. Die Trägerkonstruktion besteht aus Stahlprofilen. Die Gründung erfolgt mittels Ramm- oder Schraubfundamenten.

Die notwendigen Technikräume werden innerhalb der festgesetzten Baugrenzen aufgestellt. Es sind ein Gebäude für Trafo- und Wechselrichter und ähnliche Technik sowie ein Gebäude für Pflegeutensilien mit einer Grundfläche von maximal 5,00 x 5,00 m und einer Höhe von maximal 3 m zulässig.

Die Bereiche zwischen den Modultischen und darunter werden in extensiv genutzt und nicht gedüngt, um eine Erhöhung der Artenvielfalt in der Fläche zu erreichen. Die eigentliche Modulfläche wird aus versicherungstechnischen Gründen mit einem Maschendrahtzaun umfriedet. Die maximale Höhe beträgt 2,30 m.

Zur Vermeidung von negativen Auswirkungen auf nachtschwärmende Insekten und zur Vermeidung einer optischen Fernwirkung bei Nacht wird im Bebauungsplan eine dauerhafte Beleuchtung der Anlage als unzulässig festgesetzt.

Die gesamte Anlage ist wartungsarm.

10. Rückbauverpflichtung

Vereinbarungen über den Rückbau nach Aufgabe der Nutzung werden in einer gesonderten Vereinbarung (Durchführungsvertrag zwischen der Gemeinde Kammerstein und dem Vorhabensträger) getroffen.

F UMWELTBERICHT

1 Einleitung

Aufgabe des Umweltberichts ist es, alle Umweltbelange sowie die Standortauswahl für die Bebauung unter dem Blickwinkel der Umweltvorsorge zusammenzufassen.

Der Umweltbericht soll den Prozess der Ermittlung, Beschreibung und Bewertung von Umweltbelangen festhalten und so die Grundlage zur Abwägung mit konkurrierenden Belangen bilden, die in anderen Teilen der Begründung darzulegen sind.

Zweck des Umweltberichts ist es, einen Beitrag zur Berücksichtigung der Umweltbelange bei der Zulassung von Projekten zu leisten und dadurch der Umweltvorsorge zu dienen. Er umfasst die Ermittlung, Beschreibung und Bewertung der Auswirkungen eines Vorhabens auf die Schutzgüter Menschen, Tiere / Pflanzen, Boden, Wasser, Luft und Klima, Landschaft, Kultur- und Sachgüter, einschließlich der jeweiligen Wechselwirkungen.

Der Umweltbericht begleitet das gesamte Bauleitplanverfahren vom Aufstellungs- bis zum Satzungsbeschluss. Auf diese Weise soll eine ausreichende Berücksichtigung der Belange von Natur und Umwelt sichergestellt und dokumentiert werden. Der Umweltbericht ist Bestandteil der Begründung zum Bebauungsplan.

1.1 Kurzdarstellung des Inhalts und wichtiger Ziele der Bauleitplanung

Der Gemeinde Kammerstein liegt ein Antrag der Greenovative GmbH vor, auf Grundstücken Fl.-Nr. 780, 776/2, 777, 779, 778 und 782 Gmkg. Unterreichenbach eine Freiflächenphotovoltaikanlage zu errichten.

Die Gemeinde Kammerstein hat beschlossen, den vorhabenbezogenen Bebauungsplan „U1 Photovoltaik Unterreichenbach“ mit Grünordnungsplan aufzustellen. Das Planungsgebiet liegt etwa 480 m westlich von Volkersgau, östlich von Dechendorf sowie südlich von Putzenreuth.

Der vorhabenbezogene Bebauungsplan weist ein Sondergebiet zur Nutzung regenerativer Energien (Photovoltaik) aus. Die Erschließung erfolgt von Norden von einer vorhandenen Flurstraße aus.

Die Bundesregierung hat durch das Gesetz für Erneuerbare Energien (EEG) die Voraussetzung für eine wirtschaftliche Nutzung der Photovoltaik geschaffen. Dies, aber auch die erkennbare Verschlechterung der Versorgung mit fossilen Energien führt zunehmend zum Einsatz regenerativer Energien, insbesondere der Photovoltaik.

Die Module werden in Reihen, die nach Süden ausgerichtet sind, angeordnet. Der Abstand zwischen den Reihen beträgt ca. 2 m bis 5 m.

Diese Modultische werden freitragend ohne Betonfundamente sondern lediglich mit Ramm- oder Schraubfundamenten im Boden verankert. Das Gelände bzw. die Topographie unter den Tischen bleibt unverändert, da durch diese Montagetechnik die Unebenheiten der Bodenoberfläche ausgeglichen werden können.

Die Höhe der Module kann bis zu 3,5 m über dem Erdboden betragen. Die Module auf den Tischen werden rückseitig verkabelt, die einzelnen Modultische durch Erdverkabelung mit dem Technikraum verbunden.

Die Zu- und Abfahrten außerhalb des Geltungsbereiches erfolgen auf bereits vorhandenen Straßen.

Die Bereiche zwischen den Modultischen und darunter bleiben ungenutzt und einer extensiven Grünlandpflege zugeführt.

Der betreffende Bereich wird in die vorgesehene Fortschreibung des Flächennutzungsplan aufgenommen und in Zuge dessen in ein Sondergebiet, Photovoltaik (SO) nach § 11 BauNVO geändert.

Der Geltungsbereich umfasst folgende Parzellen:

Gemarkung Unterreichenbach: Fl.-Nr. 780, 776/2, 777, 779, 778, 782 (TF),

Die Gesamtfläche des geplanten Baugebiets beträgt ca. 2,71 ha.

Die eigentliche Modulfläche wird aus versicherungstechnischen Gründen mit einem Maschendrahtzaun mit einer Höhe von bis zu 2,30 m umfriedet.

1.2 Darstellung der in einschlägigen Fachgesetzen und Fachplänen festgelegten Ziele des Umweltschutzes die für den Bauleitplan von Bedeutung sind, und ihrer Berücksichtigung

Die allgemeinen gesetzlichen Grundlagen, wie das Baugesetzbuch, die Naturschutzgesetze, die Abfall- und Immissionsschutz-Gesetzgebung wurden im vorliegenden Fall berücksichtigt. Die Eingriffsregelung ist gemäß dem Leitfaden 'Bauen im Einklang mit Natur und Landschaft' vgl. Leitfaden 'Bauen im Einklang mit Natur und Landschaft - Ergänzte Fassung', 2003) in Verbindung mit dem Schreiben des Bayerischen Staatsministeriums des Inneren zu Freiflächen-Photovoltaikanlagen von 19.11.2009 durchgeführt worden.

Das Landesentwicklungsprogramm sieht die Förderung von Stromerzeugung aus erneuerbaren Energien vor.

Parallel zum Bebauungsplanverfahren wird der Flächennutzungsplan geändert und stellt im betreffenden Bereich ein Sondergebiet Photovoltaik dar.

Der Geltungsbereich liegt nicht im Bereich eines Schutzgebietes nach Naturschutzgesetz, eines FFH-Gebietes oder Vogelschutzgebietes. Landschaftsschutzgebiete befinden sich ebenfalls nicht im Umgriff.

Im Planungsgebiet befindet sich eine Teilfläche des kartierten Biotops Nr. 6631-0026 „Hecken und Altgrasfluren um Dechendorf“, die erhalten bleibt. Weitere geschützten Flächen nach Arten- und Biotopschutzprogramm oder Natura 2000 liegen nicht im Geltungsbereich. Die südlich an den Geltungsbereich angrenzende Wiese ist als Biotop Nr. 6631-1060 „Feuchtbiotopkomplex westlich Volkersgau“ in der Biotopkartierung erfasst. Diese sind auch im Arten- und Biotopschutzprogramm als regional bedeutsam erfasst.

Sonstige Fachpläne und -programme z.B. zum Wasser-, oder Immissionsschutzrecht sowie kommunale Umweltqualitätsziele sind für die vorgesehene Fläche nicht vorhanden.

2. Bestandsaufnahme und Bewertung der Umweltauswirkungen einschließlich der Prognose bei Durchführung der Planung

Die Beurteilung der Umweltauswirkungen erfolgt verbal argumentativ. Dabei werden drei Stufen unterschieden: geringe, mittlere und hohe Erheblichkeit.

2.1 Bestandsaufnahme der einschlägigen Aspekte des derzeitigen Umweltzustands (Basisszenario)

2.1.1 Umweltmerkmale

2.1.1.1 Schutzgut Mensch / Gesundheit

Beschreibung

Der Planungsbereich selbst besitzt als landwirtschaftlich genutzte Fläche keine Bedeutung für die Erholungsnutzung. Für die Erholungsnutzung besonders bedeutsame Freizeitwege befinden sich nicht im Geltungsbereich.

Wirtschaftliche Nutzungsansprüche innerhalb des Geltungsbereiches bestehen durch die Landwirtschaft.

Die Fläche dient weder dem Lärmschutz noch hat sie besondere Bedeutung für die Luftreinhaltung. Schädliche Einflüsse durch elektromagnetische Felder oder Licht- und Geräuschemissionen sind nicht bekannt. Geruchsbeeinträchtigungen bestehen nicht.

2.1.1.2 Schutzgut Tiere und Pflanzen

Beschreibung

Als potenzielle natürliche Vegetation wird in der Pflanzensoziologie der Endzustand der Vegetation bezeichnet, der sich einstellen würde, wenn sie sich unter den heutigen Standortbedingungen ohne weiteren Einfluss des Menschen entwickeln könnte. Sie braucht mit der ursprünglichen Vegetation nicht übereinstimmen.

Als Grundlage dieser Betrachtung dienen die Untersuchungsergebnisse nach SEIBERT (1968) zur potentiellen natürlichen Vegetation Bayerns, die aufbauend auf Bodeneinheiten und unter Berücksichtigung von Höhenlagen und Klimaverhältnissen Vegetationsgebiete beschreiben. Ergänzende Kartierungen einzelner Transsekte in Bayern von JANNSEN und SEIBERT (1986) haben zu neuen Erkenntnissen geführt.

Demnach würde sich im Planungsgebiet auf lange Sicht Flattergras-Buchenwald entwickeln.

Die Fläche ist aufgrund des Status als landwirtschaftliche Fläche geprägt durch die menschliche Nutzung. Die Vegetation der landwirtschaftlichen Nutzflächen setzt sich aus wenigen Arten zusammen und weist deshalb eine für den Naturhaushalt untergeordnete Bedeutung auf.

Da das Grundstück Fl.-Nr. 782 als Grünland genutzt wird, wird geprüft, inwieweit es sich um ein gesetzlich geschütztes arten- und strukturreiches Dauergrünland i.S. des Art. 23 BayNatSchG handelt. Arten- und strukturreiches Dauergrünland im Sinne des Art. 23 Abs. 1 Nr. 7 BayNatSchG sind die Lebensraumtypen Nrn. 6440, 6510 und 6520 nach Anhang I der Richtlinie 92/43/EWG. Die Kriterien gemäß Bestimmungsschlüssel für Flächen nach § 30 BNatSchG / Art. 23 BayNatSchG (LfU, Stand 06/2020) sind für die Fläche nicht erfüllt. Eine Beeinträchtigung dieser Flächen ist deshalb nicht zu erwarten.

Unter Berücksichtigung der bestehenden intensiven Nutzung ist der Bereich anthropogen beeinflusst einzustufen. Seltene bzw. gefährdete Arten sind deshalb voraussichtlich auszuschließen.

Auf dem Grundstück Fl.-Nr. 776/2 befinden sich Gehölzstrukturen, die als Biotop Nr. 6631-0026 „Hecken und Altgrasfluren um Dechendorf“ in der Biotopkartierung erfasst ist. Diese Gehölzbestände bleiben erhalten. Es werden nach derzeitigem Kenntnisstand für keine Art des

Anhangs IV der FFH-Richtlinie sowie für keine europäischen Vogelarten gem. Art. 1 der Vogelschutzrichtlinie unter Berücksichtigung von Vermeidungsmaßnahmen die Verbotstatbestände des § 44 BNatSchG erfüllt. Es wird daher voraussichtlich keine Ausnahme gem. § 45 Abs. 7 BNatSchG oder eine Befreiung gem. § 67 BNatSchG benötigt.

Zusammenfassend kann festgehalten werden, dass der Geltungsbereich eine lediglich geringe Bedeutung als Lebensraum für Pflanzen und Tiere aufweist. Flächen mit hoher Bedeutung sind von der Überbauung nicht betroffen.

Es werden keine Flächen nach ABSP oder Biotopkartierung überplant. Das angrenzende kartierte und im Geltungsbereich liegende Biotop wird voraussichtlich nicht beeinträchtigt.



Abbildung 1 : Auszug aus Biotopkartierung

Zeichenerklärung:

rot umrandete Fläche: Geltungsbereich

rot schraffiert: Biotopkartierung Flachland

2.1.1.3 Schutzgut Boden

Beschreibung

Boden dient als Pflanzen- und Tierlebensraum, als Filter, für die Wasserversickerung und -verdunstung sowie der Klimaregulierung. Zudem hat er seine Funktion als Produktionsgrundlage für die Landwirtschaft. Belebter, gewachsener Boden ist damit nicht ersetzbar.

Das Bearbeitungsgebiet liegt innerhalb der Naturraumeinheit D59 - Fränkisches Keuper-Liasland, innerhalb der Untereinheit 113-A – Mittelfränkisches Becken.

In der Geologischen Karte 1:500.000 ist für den Planungsbereich Sandsteinkeuper (ohne Feuerletten) verzeichnet.

Gemäß Übersichtsbodenkarte 1:25.000 ist der Geltungsbereich in zwei Teilbereiche gegliedert:

Im größten Teil der Fläche liegt die Legendeneinheit 430b - Fast ausschließlich Pseudogley und Braunerde-Pseudogley aus (grusführendem) Schluff bis Lehm (Deckschicht) über (grusführendem) Lehm bis Ton (Sedimentgestein) vor, nördlich davon die Einheit 76b - Gleye und andere grundwasserbeeinflusste Böden aus (skelettführendem) Schluff bis Lehm, selten aus Ton (Talsediment).

Das Standortpotential für die natürliche Vegetation hat geringe bis mittlere Bedeutung für die natürliche Vegetation, da keine extremen Umweltbedingungen anzutreffen sind.

Das Retentionsvermögen bei Niederschlagsereignissen wird auf Grundlage der Bodenschätzung bewertet. In der Bodenschätzungskarte wird für die Fläche im nördlichen Bereich SL5V angegeben, das heißt Acker auf stark lehmigem Sand mit geringer Zustandsstufe (Ertragsfähigkeit), der als Verwitterungsboden entstanden ist. Dementsprechend wird die Retentionsfunktion als gering (2) bewertet.

Das Rückhaltevermögen für Schwermetalle wird auf der gleichen Grundlage für den vorliegenden Boden mit Wertklasse 2 – gering bewertet; die natürliche Ertragsfähigkeit ist gering.

Für den südlichen Bereich ist in der Bodenschätzungskarte SL4DV angegeben, das heißt Acker auf stark lehmigem Sand mit geringer Zustandsstufe (Ertragsfähigkeit), der als Verwitterungsboden entstanden ist. Dementsprechend wird die Retentionsfunktion als mittel (3) bewertet.

Das Rückhaltevermögen für Schwermetalle wird auf der gleichen Grundlage für den vorliegenden Boden mit Wertklasse 3 – mittel bewertet; die natürliche Ertragsfähigkeit ist mittel bis hoch.

Für den westlichen Bereich ist in Bodenschätzungskarte L1a3 angegeben, das heißt Grünland auf Lehm mit mittlerer Zustandsstufe (Ertragsfähigkeit). Dementsprechend wird die Retentionsfunktion als hoch (4) bewertet.

Das Rückhaltevermögen für Schwermetalle wird auf der gleichen Grundlage für den vorliegenden Boden mit Wertklasse 4 – hoch bewertet; die natürliche Ertragsfähigkeit ist mittel bis hoch.

Da es sich bei der Fläche für die Freiflächenphotovoltaikanlage um landwirtschaftlich genutzte Flächen handelt, ist der anliegende Boden anthropogen überprägt. Der natürliche Bodenaufbau ist in diesem Bereich demnach bereits beeinträchtigt.

Zu Altlasten ist im Bereich der Planung nichts bekannt.

2.1.1.4 Schutzgut Wasser

Beschreibung

Im Planungsgebiet befinden sich keine Oberflächengewässer. Östlich, südlich und westlich der Fläche befindet sich eine Weiherkette aus sieben einzelnen Weihern.

Laut Umweltatlas Bayern befinden sich das Planungsgebiet weder im Wassersensiblen Bereich noch in einem Überschwemmungsgebiet. Genauere Kenntnisse zum Grundwasserstand sind nicht vorhanden.

Wasserschutzgebiete befinden sich nicht in der Umgebung der Planung.

2.1.1.5 Schutzgut Luft / Klima

Beschreibung

Die durchschnittliche Jahresmitteltemperatur beträgt 8,5 °C und liegt damit etwas über dem bayernweiten Durchschnitt. Die durchschnittliche Niederschlagsmenge von ca. 650 mm liegt im zu erwartenden Bereich für den Naturraum.

Der Geltungsbereich des Bebauungsplanes hat als Ackerfläche eine gewisse Bedeutung als Kaltluftentstehungsgebiet, jedoch ohne Bezug zur Wohnbebauung.

Besondere Erhebungen zur Luft bzw. deren Verunreinigung liegen für das Planungsgebiet nicht vor.

2.1.1.6 Schutzgut Landschaft / Erholung

Beschreibung

Prägend für den Landschaftsausschnitt, der durch den Bebauungsplan beansprucht wird, sind die Landwirtschaftliche Nutzung und Waldbestände im Umfeld. Im östlichen Bereich des Geltungsbereichs wird die Fläche durch eine Freileitung überspannt, was zur technischen Vorprägung des Landschaftsbildraumes beiträgt.

Es handelt sich bei der überplanten Fläche um eine landwirtschaftlich als Ackerland genutzte Fläche. Das Grundstück Fl.-Nr. 782 wird derzeit als Intensivgrünland genutzt. Der Geltungsbereich der Planung befindet sich nicht innerhalb eines Landschaftlichen Vorbehaltsgebietes oder Landschaftsschutzgebietes. Der höchste Punkt der Fläche befindet sich in der nordöstlichen Ecke des Geltungsbereiches, der tiefste im Südosten. Insgesamt fällt das Gelände um etwa 14 m ab.

Auf dem Flurstück 776/2 befinden sich Gehölzstrukturen, die durch die Bebauung nicht beeinträchtigt werden. Der relevante Landschaftsbildausschnitt wird durch die umliegenden Waldflächen in fast alle Richtungen eng begrenzt, so dass eine signifikante Fernwirkung der Anlage nicht zu erwarten ist.

Blickbeziehungen von der Fläche aus in Richtung der etwa 485 m westlich befindlich Ortschaft Volkersgau bestehen aufgrund der Höhenabwicklung und der vorhandenen Waldflächen nicht.

2.1.1.7 Schutzgut Kultur- und Sachgüter

Beschreibung

Im Geltungsbereich des Bebauungsplanes sind keine Kultur- bzw. Sachgüter mit schützenswertem Bestand bekannt. Im Denkmatalas Bayern sind keine Boden- oder Baudenkmäler im näheren Umkreis verzeichnet.

2.1.1.8 Schutzgut Fläche

Durch die vorliegende Bauleitplanung werden ca. 2,71 ha Fläche der intensiven landwirtschaftlichen Nutzung entzogen und in Flächen für Photovoltaik sowie Flächen für die Eingrünung umgewandelt. Die Fläche kann begrenzt weiterhin als extensive Grünlandfläche genutzt werden.

Auf diesen Flächen erfolgt jedoch nur in sehr geringem Umfang im Bereich der Technikgebäude eine Versiegelung.

Der Flächenbedarf für die Ausgleichsflächen ist in der angegebenen Fläche bereits enthalten, da dieser auf internen Ausgleichsflächen im Geltungsbereich des Bebauungsplanes gedeckt wird.

2.1.1.9 Prognose über die Entwicklung des Umweltzustands bei Nichtdurchführung der Planung

Das Belassen der vorliegenden Flächen im bestehenden Zustand würde keine Veränderung der biologischen Vielfalt oder der Funktion als Lebensraum für Tier- und Pflanzenarten erwarten lassen, da diese Flächen weiterhin wie bisher genutzt werden würden.

Auch für die anderen Schutzgüter würden sich keine Veränderungen ergeben.

2.2 Prognose über die Entwicklung des Umweltzustands bei Durchführung der Planung

2.2.1 Auswirkung auf die Schutzgüter

2.2.1.1 Schutzgut Tiere und Pflanzen

Auswirkungen

Durch die Errichtung der Photovoltaikanlage wird eine Fläche in Anspruch genommen, die derzeit landwirtschaftlich genutzt wird. Da es sich hierbei um Flächen geringer Empfindlichkeit handelt, ist mit einer schwerwiegenden Beeinträchtigung des Bestands nicht zu rechnen. Durch die Umwandlung in extensiv bewirtschaftetes Grünland und die Neuanlage von Hecken und Obstbaumbestand ist insgesamt von einer Verbesserung der Funktion der Fläche für den Arten- und Biotopschutz auszugehen.

Durch die geplante Neuanlage von Hecken mit vorgelagertem Altgrasstreifen und Streuobstbereichen im Süden der Anlage werden zusätzlich neue Biotopstrukturen geschaffen.

Während der Bauphase kann es durch die vom Baubetriebe ausgehenden Störwirkungen zu einer Beeinträchtigung der angrenzenden Lebensräume und zur Meidung der Flächen kommen, diese sind jedoch zeitlich beschränkt.

Durch die auftretenden teilweisen Verschattungseffekte sowie den unterschiedlichen Niederschlagsanfall ist langfristig eine differenzierte Ausbildung in der Vegetationszusammensetzung zu erwarten, die zu einer weiteren Auffächerung des Lebensraumspektrums führt. Durch gezielte Pflegemaßnahmen können diese zusätzlich unterstützt werden.

Zur Vermeidung von Lockwirkungen auf nachtschwärmende Insekten wird eine dauerhafte Beleuchtung der Anlage als unzulässig festgesetzt.

Zur Vermeidung der Beeinträchtigung von Säugetieren durch die Errichtung der notwendigen Umzäunung des Geländes wird festgesetzt, dass die Unterkante des Zaunes entsprechend der Geländetopographie mindestens 15 cm über dem Boden auszuführen ist. Die vorgesehene Umzäunung behindert nicht die Wanderung von Kleintieren, sondern wirkt sich in erster Linie erst ab größeren wie Igel und Hase aus. Vielmehr finden diese Tierarten in dem die Anlagenteile begrenzenden Hecken- und Altgrasstreifen neue Lebensräume.

Ergebnis

Im Hinblick auf das Schutzgut Tiere und Pflanzen sind gering bedeutende Flächen betroffen, so dass unter Berücksichtigung der Vermeidungsmaßnahmen in der Zusammenschau gering erhebliche Umweltauswirkungen für dieses Schutzgut zu erwarten sind.

2.2.1.2 Schutzgut Boden

Auswirkungen

Vor allem bei feuchten Witterungsverhältnissen kann es durch die Befahrung der Fläche während der Bauphase zu stellenweisen Bodenverdichtungen kommen. Zur Herstellung der Kabelgräben wird Boden ausgehoben und zwischengelagert. Dauerhafte Bodenumlagerungen, also Abgrabungen oder Aufschüttungen werden im vorliegenden Fall nicht notwendig, da die Modultische an den Geländeverlauf angepasst werden.

Auf Grund der gewählten Ausbildung der Modultische ohne Betonfundamente wird der dauerhafte, über die Bauphase hinausgehende Eingriff minimiert. Es erfolgt lediglich eine geringflächige Bodenverdrängung, keine Versiegelung. Lediglich im Bereich des Technikraumes erfolgt eine Versiegelung des Bodens, die auf Grund der geringen Dimensionierung jedoch vernachlässigt werden kann.

Es besteht eine minimale Gefahr, dass Schwermetalle aus der Stahlkonstruktion der Modultische oder des Zauns in das Erdreich übergehen. Die Wahrscheinlichkeit für analytisch nachweisbare Anreicherungen ist jedoch als extrem gering einzustufen.

Zudem werden die Flächen zukünftig weder gedüngt noch mit Pestiziden o.ä. behandelt.

Ergebnis

Es sind auf Grund der sehr geringen Versiegelung und der vorhandenen Beeinträchtigung Umweltauswirkungen geringer Erheblichkeit für dieses Schutzgut zu erwarten.

2.2.1.3 Schutzgut Wasser

Auswirkungen

Mit Baubedingten Auswirkungen auf das Schutzgut ist bei ordnungsgemäßer Durchführung nicht zu rechnen. Als Anlagebedingte Wirkungen sind die Flächenversiegelung und die Überdeckung von Teilbereichen durch die Module zu nennen. Aufgrund der Neigung der Module kann das auftreffende Niederschlagswasser unmittelbar ablaufen und zwischen den Modulen abtropfen. Eine Versickerung erfolgt damit großflächig über eine geschlossene Pflanzendecke im gesamten Planungsbereich, so dass kein Eingriff in den vorhandenen Wasserhaushalt entsteht. Da die Module ohne Fundamente im Boden verankert werden, entsteht auch hier keine nennenswerte Versiegelung. Lediglich die notwendigen Technikraum- oder Geräte Räume stellen eine Versiegelung des Bodens dar und müssen mit entsprechenden Wasserableitvorrichtungen ausgestattet werden. Da diese Gebäude jedoch nur kleinflächig nötig und möglich sind, entstehen auch hieraus keine nennenswerten Einschränkungen.

Es erfolgt deshalb nur ein Minimum an Versiegelung. Abgrabungen sind auf maximal 0,5 m beschränkt. Beeinträchtigungen für Grundwasserneubildung sowie Regenrückhalt können deshalb praktisch ausgeschlossen werden.

Ergebnis

Es sind durch die Planung bei Einhaltung der Verminderungsmaßnahmen Umweltauswirkungen geringer Erheblichkeit für das Schutzgut Wasser zu erwarten.

2.2.1.4 Schutzgut Luft/Klima

Auswirkungen

Während der Bauphase kann es witterungsbedingt zeitweise zu Staubemissionen kommen.

Die Anlagebedingten Auswirkungen sind im Zusammenhang mit der bereits beim Schutzgut Boden und Wasser genannten Versiegelungen und Verschattungseffekten zu sehen. Da kaum Versiegelung erfolgt, findet praktisch keine Reduktion von Kaltluftentstehungsgebieten statt. Die aufgeständerte Bauweise verhindert Kaltluftstau.

Der differenzierte Wechsel von beschatteten und unbeschatteten Bereichen führt lediglich zu einem kleinräumigen Wechsel des Mikroklimas, großräumige Auswirkungen sind dadurch jedoch nicht zu erwarten. Der kleinklimatische Wechsel führt jedoch zu einer differenzierten Lebensraumbildung und damit zu einer Erhöhung der Artenvielfalt auf der Fläche.

Auf Grund der Größenordnung des Baugebiets sind keine größeren Auswirkungen auf Klima und Luftaustausch zu erwarten.

In der Gesamtbilanz wird das Schutzgut Luft / Klima durch die Errichtung der geplanten Photovoltaikanlage positiv beeinflusst, da die Freisetzung von schädlichen Klimagasen, wie sie bei der konventionellen Energieerzeugung durch fossile Brennstoffe entstehen, verringert wird.

Ergebnis

Es sind durch die Planung keine erheblich negativen Umweltauswirkungen für das Schutzgut Luft festzustellen. Für das Schutzgut Klima sind keine erheblichen Auswirkungen zu erwarten.

2.2.1.5 Fläche

Auswirkungen

Durch die vorgesehene Aufstellung des Bauleitplanes werden bislang landwirtschaftlich genutzte Flächen für die Nutzungsdauer als Photovoltaikanlage in Anspruch genommen. Da die Nutzung als Sondergebiet jedoch zeitlich begrenzt ist, ist dieser Verlust nicht dauerhaft.

Nach Rückbau der Anlage stehen die Flächen wieder für die Landwirtschaft oder andere Nutzungen zur Verfügung.

Ergebnis

Auf Grund der zeitlichen Begrenzung der Inanspruchnahme ist mit insgesamt gering erheblichen Auswirkungen auf das Schutzgut Fläche zu rechnen. Diese werde nach Rückbau der Anlage vollständig zurückgenommen.

2.2.1.6 Wirkungsgefüge zwischen den o.g. Schutzgütern

Die einzelnen Schutzgüter stehen unter einander in engem Kontakt und sind durch Wirkungsgefüge miteinander verbunden. So ist die Leistungsfähigkeit/ Eignung des Schutzgutes Boden nicht ohne die Wechselwirkungen mit dem Gut Wasser zu betrachten (Wasserretention und Filterfunktion). Beide stehen durch die Eignung als Lebensraum wiederum in Wechselbeziehung zur Pflanzen- und Tierwelt. Diese Bezüge sind bei den jeweiligen Schutzgütern vermerkt.

2.2.1.7 Schutzgut Landschaft / Erholung

Auswirkungen

Als Anlagebedingte Wirkung hat die Errichtung einer Photovoltaikanlage eine gewisse Veränderung des Landschaftsbildes im unmittelbaren Planungsumgriff zur Folge. Die Anlage stellt grundsätzlich ein landschaftsfremdes, technisches Element innerhalb der landwirtschaftlichen Fläche dar. Eine technische Vorprägung besteht im Bereich der Planung bereits durch die vorhandene Freileitung. Flächen mit besonderer Bedeutung für die Erholungsnutzung oder das Landschaftsbild werden nicht überplant.

Blickbeziehungen in Richtung von Wohnbebauung bestehen aufgrund der Waldbestände im Umfeld und der Höhenabwicklung nicht. Eine signifikante Fernwirkung der Anlage ist aufgrund der genannten Gegebenheiten nicht zu erwarten. Die Auswirkungen auf das Landschaftsbild sind bereits durch die Standortwahl minimiert.

Zur Einbindung der Landschaft im Nahbereich ist die Eingrünung der Anlage bedeutend. Hierfür werden Streuobstkomplexe sowie die Anlage von Hecken festgesetzt, die die Anlagenteile in die Landschaft einbinden und zur Gliederung der Landschaft beitragen. Zur Vermeidung einer optischen Fernwirkung bei Nacht wird eine dauerhafte Beleuchtung der Anlage als unzulässig festgesetzt.

Störende Fernwirkungen, Blendwirkungen oder Reflexionen während des Betriebes der Anlage sind aufgrund der Lage und Ausrichtung der Anlage nicht zu erwarten. Durch die Eingrünung der Anlage mit einer Hecke werden diese Auswirkungen zusätzlich vermieden.

Ergebnis

Aufgrund der Lage sind unter Berücksichtigung der geplanten Eingrünung durch die Planung nur mittel erhebliche Umweltauswirkungen für das Schutzgut Landschaftsbild zu erwarten.

2.2.2 Auswirkungen auf Erhaltungsziele und den Schutzzweck der Natura 2000-Gebiete im Sinne des Bundesnaturschutzgesetzes

Im direkten Umfeld der Planung befinden sich keine Natura-2000 Gebiete. Die nächstgelegenen FFH- oder Vogelschutz-Gebiete befinden sich in einem Abstand von etwa 10 Kilometern zur überplanten Fläche. Die Planung hat keine Auswirkung auf diese Gebiete.

2.2.3 Auswirkungen auf den Menschen und seine Gesundheit sowie die Bevölkerung insgesamt

Auswirkungen

Bei der Ausweisung von Sondergebieten (für Photovoltaik) im Umfeld bestehender Siedlungen ist in der Regel eine gewisse Auswirkung auf die dort lebende Bevölkerung gegeben. Meist entstehen nachteilige Auswirkungen in Form von Sichtbeeinträchtigungen bzw. Störung des Landschaftsbildes durch die errichteten Anlagenteile. Diese werden beim Schutzgut Landschaftsbild behandelt.

Beeinträchtigung von Siedlungsbereichen durch den Betrieb der Anlage wie Lärm, Erschütterung, oder Schwingungen sind auf Grund der Anlagenausführung und der angewandten Techniken nach derzeitigem Kenntnisstand nicht zu erwarten. Lärmemissionen entstehen auf Photovoltaikanlagen nur durch die verwendeten Transformatoren. Diese sind jedoch so gering, dass eine Belastung der in etwa 480 m Entfernung befindlichen Wohnbebauung nicht zu erwarten ist.

Baubedingt kann es durch die Bebauung kurzzeitig zu erhöhter Lärmentwicklung kommen. Diese ist jedoch vorübergehend und daher als gering erheblich einzustufen.

Ergebnis

Im Hinblick auf das Schutzgut Mensch sind lediglich gering erhebliche Belastungen zu erwarten. Beeinträchtigungen entstehen gegebenenfalls auf das Landschaftsbild. Diese werden beim Schutzgut Landschaftsbild getrennt behandelt.

2.2.4 Auswirkungen auf Kulturgüter und sonstige Sachgüter

Auswirkungen

Auch wenn derzeit keine Bodendenkmäler bekannt sind, ist nicht auszuschließen, dass sich im Planungsgebiet oberirdisch nicht mehr sichtbare und daher unbekannte Bodendenkmäler befinden. Jegliche Form von Erdarbeiten birgt ein gewisses Risiko der Zerstörung von Bodendenkmälern. Da es sich bei der zu bebauenden Fläche um bereits von Landwirtschaft überprägte Flächen handelt und Abgrabungen im Bebauungsplan auf 0,50 m begrenzt werden, ist in dieses Risiko jedoch sehr gering.

Während der Bauarbeiten bei Erdarbeiten zu Tage kommende Metall-, Keramik- oder Knochenfunde sind umgehend dem Landratsamt oder dem Bayerischen Landesamt für Denkmalpflege zu melden. (Art. 7 und 8 DSchG)

Art. 8 Abs. 1 DSchG: Wer Bodendenkmäler auffindet, ist verpflichtet, dies unverzüglich der unteren Denkmalschutzbehörde oder dem Landesamt für Denkmalpflege anzuzeigen. Zur Anzeige verpflichten sich auch der Eigentümer und der Besitzer des Grundstücks, sowie der Unternehmer und der Leiter der Arbeiten, die zu dem Fund geführt haben. Die Anzeige eines der Verpflichteten befreit die übrigen.

Nimmt der Finder an den Arbeiten, die zu dem Fund geführt haben, aufgrund eines Arbeitsverhältnisses teil, so wird er durch Anzeige an den Unternehmer oder den Leiter der Arbeiten befreit.

Art. 8 Abs. 2 DSchG: Die aufgefundenen Gegenstände und der Fundort sind bis zum Ablauf von einer Woche nach der Anzeige unverändert zu belassen, wenn nicht die Untere Denkmalschutzbehörde die Gegenstände vorher freigibt oder die Fortsetzung der Arbeiten gestattet.

Ergebnis

Es sind durch die Bebauung keine erheblichen Auswirkungen für dieses Schutzgut zu erwarten.

2.2.5 Auswirkungen auf die Vermeidung von Emissionen sowie der sachgerechte Umgang mit Abfällen und Abwässern

Die Förderung von erneuerbaren Energien, wie im vorliegenden Fall der Solarenergie trägt grundsätzlich zur Vermeidung zum Klimaschutz bei. Durch die Nutzung von Sonnenstrom wird

kein klimaschädliches CO₂ produziert und in der Gesamtbilanz die Reduktion von Emissionen erreicht.

Abfälle oder Abwässer fallen durch die Nutzung der Anlage nicht an.

2.2.6 Auswirkungen auf die Nutzung erneuerbarer Energien sowie die sparsame und effiziente Nutzung von Energie

Da die vorliegende Planung zum Ziel hat, Baurecht für eine Freiflächen-Photovoltaikanlage zu schaffen, trägt sie wesentlich zur Nutzung erneuerbaren Energien bei.

2.2.7 Auswirkungen auf die Darstellungen von Landschaftsplänen sowie von sonstigen Plänen, insbesondere des Wasser-, Abfall- und Immissionschutzrechts

Der Landschaftsplan der Gemeinde Kammerstein stellt die südlichen und südöstlichen Flächen des Geltungsbereiches „Acker in Extensivgrünland umwandeln, Gewässerschutz“ dar.

Die Ausweisung dieses Bereiches als Sondergebiet für Photovoltaik und Grünfläche steht diesen Zielen der Landschaftsplanung nicht entgegen, da dieser betreffende Bereich in extensiv bewirtschaftetes Grünland und die Neuanlage von Obstbaumbestand umgewandelt wird.

Wasser-, Abfall- oder Immissionschutzrechtliche Belange werden nicht berührt.

2.2.8 Auswirkungen auf die Erhaltung der bestmöglichen Luftqualität in Gebieten, in denen die durch Rechtsverordnung zur Erfüllung von Rechtsakten der Europäischen Union festgelegten Immissionsgrenzwerte nicht überschritten werden

Durch die Nutzung der Fläche als Photovoltaikanlage entstehen keine Auswirkungen auf die Luftqualität im unmittelbaren Planungsbereich, da von der Anlage keine Luftemissionen ausgehen. Das geplante Vorhaben steht der Erhaltung der bestmöglichen Luftqualität somit nicht entgegen.

2.2.9 Auswirkungen auf die Wechselwirkungen zwischen den einzelnen Belangen des Umweltschutzes

Die einzelnen Schutzgüter stehen unter einander in engem Kontakt und sind durch Wirkungsgefüge miteinander verbunden. So ist die Leistungsfähigkeit/ Eignung des Schutzgutes Boden nicht ohne die Wechselwirkungen mit dem Gut Wasser zu betrachten (Wasserretention und Filterfunktion). Beide stehen durch die Eignung als Lebensraum wiederum in Wechselbeziehung zur Pflanzen- und Tierwelt. Diese Bezüge sind bei den jeweiligen Schutzgütern vermerkt.

2.3 Beschreibung der Maßnahmen zur Vermeidung, Verhinderung, Verringerung oder Ausgleich von erheblichen Umweltauswirkungen

Im Folgenden wird erläutert, mit welchen Maßnahmen erhebliche nachteilige Auswirkungen auf die Umwelt vermieden, verhindert, verringert oder ausgeglichen werden, sowohl während der Bauphase als auch die Betriebsphase.

Die Maßnahmen sind in den Festsetzungen des Bebauungsplanes verankert und tragen zur Vermeidung, Verhinderung, Verringerung von erheblichen Umweltauswirkungen bei. Die verbleibenden, unvermeidlichen Auswirkungen können durch interne Ausgleichsmaßnahmen ausgeglichen werden.

2.3.1 Vermeidungsmaßnahmen bezogen auf die verschiedenen Schutzgüter

2.3.1.1 Schutzgut Tiere und Pflanzen

Durchlässige Gestaltung der Einfriedung für Säugetiere mittlerer Größe

Es wird festgesetzt, dass sich die Unterkante des Zauns mindestens 15 cm über dem Gelände befinden muss. Dadurch wird eine Durchlässigkeit für Tiere wie Igel, Feldhase, Marder und andere erreicht, die zum Beispiel von Greifvögeln erbeutet werden. Durch die Anhebung der Zaununterkante wird die Zerschneidung des Lebensraumes für diese Tierarten vermieden.

Entwicklung von extensivem Grünland innerhalb der PV-Anlage durch Mahd/extensive Beweidung

Unter den Photovoltaikmodulen wird artenreiches, extensiv genutztes Grünland entwickelt, so dass zu erwarten ist, dass sich der Artenreichtum im Vergleich zur momentanen, intensiven Nutzung erhöht. Näheres zur Pflege wird unter Punkt 5 – Landschaftspflegerische Maßnahmen erläutert.

Verwendung von autochthonem Pflanzgut

Für die Anlage der Hecken auf den Ausgleichsflächen wird die Verwendung von standortgerechtem, autochthonem Pflanzgut festgesetzt.

Verbot einer dauerhaften Beleuchtung der Anlage

Zur Vermeidung von Lockwirkungen auf nachtschwärmende Insekten wird eine dauerhafte Beleuchtung der Anlage als unzulässig festgesetzt.

2.3.1.2 Schutzgut Boden

Durch die vorgesehene Verankerung der Modultische im Boden wird ein Eingriff in den Boden weitestgehend verringert.

2.3.1.3 Schutzgut Wasser

Durch die direkte, breitflächige Versickerung von Niederschlagswasser auf der Fläche ist der Eingriff in das Schutzgut Wasser minimiert.

2.3.1.4 Schutzgut Landschaftsbild

Festsetzungen zur Fassaden- und Dachgestaltung der notwendigen Technikgebäude verringern die Auswirkungen auf das Landschaftsbild. Durch die Eingrünung an den Rändern des Sondergebietes mit Hecken wird die Anlage in die Landschaft integriert. Durch das Verbot einer dauerhaften Beleuchtung der Anlage wird eine optische Fernwirkung bei Nacht vermieden.

2.3.1.5 Schutzgut Luft/Klima

Die Luft und Klimaverhältnisse werden durch die Anlage der Photovoltaikanlage nicht negativ beeinträchtigt. Es erfolgt sogar eine Verbesserung durch Reduzierung des CO₂-Ausstoßes.

2.3.2 Landschaftspflegerische Maßnahmen und Festsetzungen

Diese werden im Bereich des Geltungsbereichs des Bebauungsplanes durchgeführt.

2.3.2.1 Pflege innerhalb der eigentlichen Freiflächenphotovoltaikanlage

Derzeitige Nutzung/ Bestand: Acker, intensiv bewirtschaftet (Kategorie I)

Entwicklungsziel: artenreiches Extensivgrünland

Artenanreicherung des Gebiets

Angestrebter Zustand: Kategorie II, oben

Die Pflege des Grünlandes innerhalb der PV-Anlage erfolgt durch 1 bzw. 2 schürige Mahd mit Abfuhr des Mähguts ohne Düngung der Fläche.

Der erste Schnitt erfolgt ab 1. Juli und der zweite Schnitt ab 15. August.

Damit wird sichergestellt, dass Vogelarten, die ihre Nester am Boden anlegen, durch die Mahd nicht bei der Brutausübung beeinträchtigt werden. Gleichzeitig ist eine Grünlandpflege oder -bewirtschaftung erforderlich, um langfristig eine Verbuschung zu verhindern und einen Nährstoffzug zu erreichen. Ebenso werden damit günstige Nahrungsbedingungen für die in der Hecke brütenden Vogelarten geschaffen.

Auf dem gesamten Grünland innerhalb der Photovoltaikanlage ist der Einsatz von Dünger und Pestiziden zu untersagen.

2.3.3 Ausgleich unvermeidbarer Beeinträchtigungen / Eingriffsregelung

Auf die Schutzgüter Tier- und Pflanzenwelt, Landschaftsbild, Boden und Wasser hat der Bebauungsplan trotz der geschilderten Minimierungsmaßnahmen unvermeidbare Beeinträchtigungen.

Die Eingriffsregelung wird im vorliegenden Fall nach dem Leitfaden 'Bauen im Einklang mit Natur und Landschaft - Ergänzende Fassung', 2003 in Verbindung mit dem Schreiben des Bayerischen Staatsministeriums des Innern zu Freiflächen-Photovoltaikanlagen von 19.11.2009 durchgeführt.

2.3.3.1 Eingriffsermittlung

Die wesentlichen Auswirkungen der Bebauung auf den Naturhaushalt gehen von einer Beeinträchtigung des Landschaftsbildes aus.

Die Einordnung der von Eingriffen betroffenen Flächen erfolgte entsprechend der Bestandsaufnahme und ist in der nachfolgenden Tabelle dargestellt. Die Bewertung der Bedeutung der Flächen für Natur und Landschaft wird durch gemeinsame Betrachtung der wesentlich betroffenen Schutzgüter in Gebiete geringer (Kategorie I), Gebiete mittlerer (Kategorie II) und Gebiete hoher Bedeutung (Kategorie III) vorgenommen.

Bewertung

Typ A hoher Versiegelungs- und Nutzungsgrad (GRZ > 0,35)		Bedeutung / Begründung für Ausgleichsfaktor	Faktor
Kategorie I			
geringe Bedeutung	0,3 – 0,6 --	--	-
Kategorie II			
mittlere Bedeutung	0,8 – 1,0 --	--	-
Kategorie III			
hohe Bedeu- tung	1,0 – 3,0 --	--	-
Typ B geringer bis mittlerer Versiegelungs- und Nut- zungsgrad (GRZ ≤ 0,35)		Bedeutung / Begründung für Ausgleichsfaktor	Faktor
Kategorie I			
geringe Bedeutung	0,2 – 0,5 Acker und -Grünlandfläche, intensiv genutzt	<ul style="list-style-type: none"> geringe Lebensraumbedeutung, geringe bis mittlere Bedeutung der betr. Bodenfläche Wahl des Faktors auf Grundlage des Schreibens des StMI 2009 	0,20
Kategorie II			
mittlere Bedeutung	0,5 – 0,8		
Kategorie III			
hohe Bedeu- tung	1,0 – 3,0 --	--	-

Entsprechend der zu erwartenden Versiegelung wird die Eingriffsschwere als Typ B – geringer bis mittlerer Versiegelungsgrad bzw. Nutzungsgrad festgelegt. Durch die unter 4.1 genannten Vermeidungsmaßnahmen werden die Eingriffe in den Natur- und Landschaftshaushalt vermindert, die Versiegelung ist durch die Verwendung von Rammfundamenten auf ein Minimum reduziert.

Laut Schreiben des Bayerischen Staatsministeriums des Innern zu Freiflächen-Photovoltaikanlagen von 19.11.2009 liegt der Kompensationsfaktor „aufgrund der Ausschlusskriterien für ungeeignete Bereiche und dem geringen Versiegelungs- bzw. Nutzungsgrad der Photovoltaikanlage [...] im Regelfall bei 0,2“.

Das Schreiben führt weiter aus: „Eingriffsminimierende Maßnahmen sowohl innerhalb als auch außerhalb der Anlage können den Kompensationsfaktor auf bis zu 0,1 verringern. Dazu zählen die Verwendung von standortgemäßem, autochthonem Saat- und Pflanzgut sowie die Neuanlage von Biotoperelementen in Verbindung mit einer sinnvollen Biotopvernetzung zur umgebenden Landschaft.“ Dies stellt eine mögliche Reduzierung des Faktors um die Hälfte dar. Als „Basisfläche“ (Eingriffsfläche) gilt demnach die eingezäunte Fläche.

Begründet wird dies, da die Fläche auch nach dem Bau der Photovoltaikanlage weiterhin extensiv genutzt wird und keine Beeinträchtigung besonders wertvollen Lebensräumen entsteht. Wie beim Schutzgut Arten beschrieben, wird die Strukturvielfalt auf der Fläche durch die Anlage eher erhöht. Zudem werden vorgesehene Verankerung der Module ohne Betonfundamente die Versiegelung minimiert. Das Niederschlagswasser kann im gesamten Planungsgebiet ungehindert versickern.

Gemäß Forderung der Unteren Naturschutzbehörde wurde für die vorliegende Planung der Eingriffsfaktor von 0,20 festgesetzt.

Ausgleichsflächenbedarf

Eingriffsfläche in ha	Typ	Kategorie	Eingriffstyp	Faktor	Ausgleichsflächenbedarf in ha
2,15	Landwirtschaftlich genutzte Fläche (Acker, Grünland intensiv genutzt)	I	B	0,2	0,43
Geltungsbereich gesamt: 2,71 ha				Gesamt:	0,43

2.3.3.2 Ausgleichsermittlung

Ausgleichsmaßnahme	Fläche in ha	Faktor	anrechenbare Ausgleichsfläche in ha
<u>interne Ausgleichsfläche Fl.Nr. 782 und 780 (Teilfläche), Gmkg. Unterreichenbach.</u> Anlage eines mindestens 5 m breiten Altgrasstreifen mit einer 3-reihigen Hecke im Norden Anlage einer 5 Meter breiten Strauchzone mit einer 2-reihigen Hecke im Osten Entwicklung von Streuobstbestandes im Komplex mit extensiv genutztem Grünland	0,43	1,0	0,43
Summe			0,43
Ausgleichserfordernis (Soll)			0,43
Eingriffs-Ausgleichs-Bilanz		ausgeglichen:	+ 0,00

Die Maßnahmen auf der Ausgleichsfläche werden unter Punkt 5.1 - Maßnahmen auf den Ausgleichsflächen näher benannt sowie in die Festsetzungen des Bebauungsplanes unter Punkt 8 aufgenommen.

Die Ausgleichsflächen sind nach Inkrafttreten des Bebauungsplanes dem Bayerischen Landesamt für Umwelt (LfU) zur Aufnahme in das Ökoflächenkataster zu melden.

Die Ausgleichsmaßnahmen sind spätestens ein Jahr nach Fertigstellung der Anlage herzustellen.

2.3.4 Maßnahmen auf den Ausgleichsflächen

Derzeitige Nutzung/ Bestand: Grünland, intensiv bewirtschaftet (Kategorie I)

Entwicklungsziel: Wildgehölzhecken, Ackerrandstreifen mit Altgrasbestand; Streuobstwiese im Komplex mit extensiv genutztem Grünland

Artenanreicherung des Gebiets

Angestrebter Zustand: Kategorie II, oben

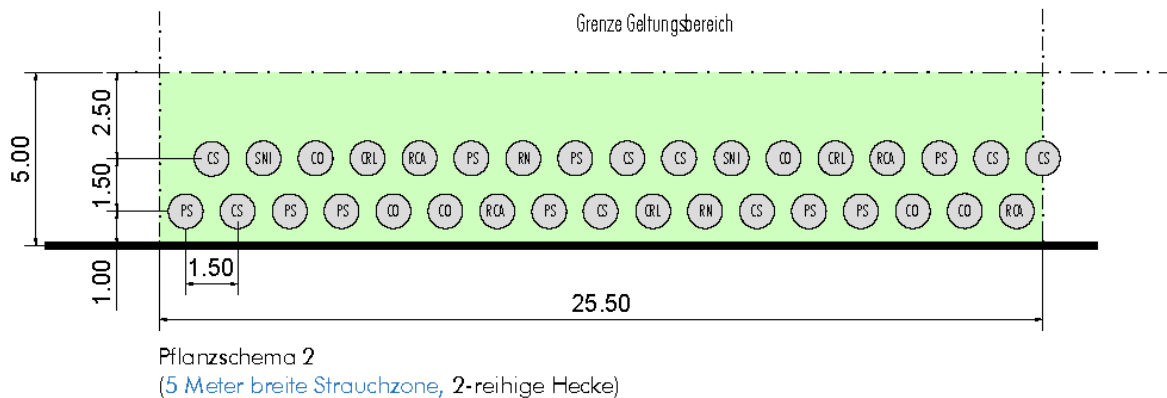
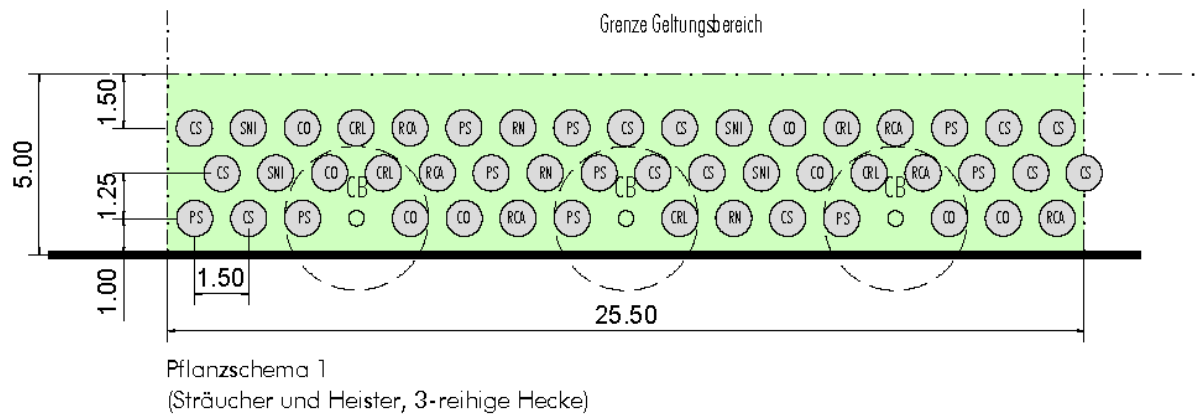
Herstellung der Ausgleichsflächen:

Bepflanzung der Ausgleichsfläche mit **Hecken gemäß Pflanzschemas**. Die gesetzlichen Mindestabstände zu landwirtschaftlichen Grundstücken (gem. AGBGB) sind in den Pflanzschemen berücksichtigt.

Die Gehölze müssen aus autochthoner Anzucht des Vorkommensgebietes Ursprungsgebietes 5.1 "Süddeutsches Hügel- und Bergland, Fränkische Platten und Mittelfränkisches Becken" stammen. Die Pflanzenqualität muss den Gütebestimmungen für Baumschulpflanzen der Forschungsgesellschaft Landschaftsentwicklung-Landschaftsbau e.V. entsprechen (Mindestqualität: v.Str., H 60-100 cm). Die Pflanzungen sind fachgerecht zu pflegen und in ihrem Bestand

dauerhaft zu sichern. Nicht angewachsene Gehölze sind in der nächsten Pflanzperiode durch Gehölze gleicher Art und Größe zu ersetzen.

Die Fertigstellung ist bei der UNB zu melden und Kopien der Lieferscheine der Bepflanzung der Ausgleichsfläche sowie die Autochthonitätsnachweise sind an die UNB zu übermitteln



Artenliste:

Rosa canina	Hundsrose	Cornus sanguinea	Roter Hartriegel
Sambucus nigra	Schwarzer Holunder	Corylus avellana	Hasel
Crataegus laevigata	Zweigrifflicher Weißdorn	Prunus spinosa	Schlehe
Rhamnus catharticus	Kreuzdorn	Carpinus betulus	Hainbuche

Pflege der Hecken/ der Strauchzone:

In den ersten drei Jahren sind die Heckenbereiche auszumähen, um ein sicheres Anwachsen der Pflanzung zu gewährleisten.

Im weiteren Anschluss ist ein abschnittsweises „Auf den Stock setzen“, im Abstand von mindestens 7 Jahren möglich. In den auf den Stock gesetzten Bereichen sind Überhälter in Form von einzelnen Bäumen bzw. Sträuchern zu belassen. Das Schnittgut ist aus dem Heckenbereich zu entfernen. Der Zeitraum für diese Pflegemaßnahme beschränkt sich auf den Zeitraum von 01. Oktober bis 28. Februar.

Pflege der Säume und Altgrasstreifen

Auf den nicht bepflanzten Bereichen zwischen Hecke und den angrenzenden Flächen sollen sich Altgras- und Saumbereiche entwickeln. Diese Bereiche werden alle zwei bis drei Jahre im Herbst abschnittsweise gemäht.

Diese Bereiche bieten, unter anderem, bodenbrütenden Vogelarten, die innerhalb dichter Bodenvegetation ihre Nester anlegen, im Frühjahr geeignete Brutplätze.

Pflege des Streuobstbestandes

In den ersten fünf Jahren erfolgt eine regelmäßige Kontrolle der Entwicklung der Bäume und gegebenenfalls ein Lenkungs- und Erziehungsschnitt einmal jährlich. Danach erfolgt ein Rückschnitt nach Bedarf alle fünf bis zehn Jahre.

Der Wiesenbereich ist ein- bis zweischürig zu mähen, wobei die erste Mahd dabei frühestens ab dem 01. Juli erfolgen darf, die zweite ab 15. August.

Der Einsatz von Düngern oder Pestiziden ist unzulässig.

2.4 Alternative Planungsmöglichkeiten

Potentielle Standorte für Photovoltaikanlagen ergeben sich aus dem Vorgaben des Landesentwicklungsprogrammes sowie Regionalplanes, den Förderbedingungen des Erneuerbare-Energien-Gesetzes und den natürlichen Gegebenheiten der einzelnen Flächen in Bezug auf Biotopausstattung, Ausrichtung und zu erwartende Sonnenstrahlung.

Laut Landesentwicklungsprogramm Bayern sollen Photovoltaik-, auf vorbelasteten Flächen errichtet werden. Von dem Anbindungsgebot gemäß LEP 3.3 (Z) werden Photovoltaik- und Biomasseanlagen in der Begründung zu diesem Gebot explizit ausgenommen. Somit ist eine Anbindung der Flächen an eine Siedlungseinheit nicht notwendig.

Nach der Novellierung des EEG aus dem Jahre 2017 können Freiflächenanlagen gefördert werden, wenn sich die Anlage auf Konversionsflächen aus wirtschaftlicher, verkehrlicher, wohnungsbaulicher oder militärischer Nutzung, entlang von Autobahnen oder Schienenwegen in einem Korridor von 110 m gemessen vom äußeren Rand der befestigten Fahrbahn oder auf bereits versiegelten Flächen befinden. Versiegelte Flächen oder Konversionsflächen sind im Gemeindegebiet Kammerstein in der gewünschten Größenordnung von etwa 2 bis 6 Hektar aktuell nicht verfügbar, eine in Betrieb befindliche Bahnlinie ist ebenfalls nicht vorhanden. Von den genannten vorbelasteten Flächen ist demnach im Gemeindegebiet die Autobahn zu berücksichtigen.

Unter der Voraussetzung, dass das jeweilige Bundesland eine entsprechende Verordnung erlässt, können außerdem Photovoltaikanlagen auf Acker- und Grünland in einem benachteiligten Gebiet gefördert werden. Das Bundesland Bayern hat am 7. März mit der Verordnung über Gebote für Photovoltaik-Freiflächenanlagen diese Voraussetzungen geschaffen. Das Gemeindegebiet Kammerstein fällt vollständig in diese Förderkulisse. Dennoch sind bei der Standortsuche bevorzugt Flächen mit Bezug zur Autobahn und außerhalb von Bereichen mit besonderer Bedeutung für das Landschaftsbild zu berücksichtigen

Neben der gewählten Fläche befinden sich mögliche Standorte demnach im Bereich der Autobahn nördlich von Kammerstein. Gegenüber dieser Flächen hat der gewählte Standort den Vorteil, dass aufgrund des abgeschlossenen Landschaftsbildausschnittes keine Fernwirkung zu erwarten ist sowie kein optischer Bezug zu Wohnbebauung besteht.

Die vorliegende Planung befindet sich auf einer landwirtschaftlichen Fläche im benachteiligten Gebiet ohne besondere Bedeutung für das Landschaftsbild oder sonstige Schutzgüter und bietet sich durch ihre Lage und die im Umgriff der Planung vorhandenen Gehölzstrukturen und Höhenabwicklung für eine Landschaftsbildschonende Nutzung mit Photovoltaik an. Es entstehen nur geringe Auswirkungen auf die Schutzgüter. Aufgrund dieser Voraussetzungen sind aktuell keine besser geeigneten Flächen im Gebiet der Gemeinde Kammerstein erkennbar.

Da die Photovoltaikanlage nach Beendigung der Nutzung vollständig rückzubauen ist, stehen die Flächen damit für bisherige oder anderweitige Nutzungen zur Verfügung.

Planungsalternativen

Auf Ebene des Bebauungsplanes sind Planungsalternativen innerhalb des Geltungsbereiches zu betrachten.

Innerhalb des Geltungsbereiches des Bebauungsplanes bieten sich keine Alternativen zur Erschließung der Flächen an. Die Erschließung von der angrenzenden Straße aus ist die einzige logische Möglichkeit.

3. Zusätzliche Angaben

3.1 Beschreibung der Methodik und Hinweise auf Schwierigkeiten und Kenntnislücken

Da es sich bei der Planung um einen relativ überschaubaren Bereich zur Sondernutzung mit Photovoltaikanlagen handelt, sind weiträumige Auswirkungen auf den Naturhaushalt unwahrscheinlich. Daher ist der Untersuchungsbereich auf den Geltungsbereich des Bebauungsplans und die direkt angrenzenden Bereiche begrenzt. Eine Fernwirkung ist bei den meisten umweltrelevanten Faktoren nicht zu erwarten. Ausnahmen bilden lediglich das Landschaftsbild sowie Immissionen. Der Untersuchungsraum ist bei diesen Schutzgütern entsprechend weiter gefasst.

Die Bestandserhebung erfolgt durch ein digitales Luftbild, das mit der digitalen Flurkarte überlagert und eigenen Bestandserhebungen ergänzt wurde.

Darüber hinaus sind Daten des Fachinformationssystem Naturschutz (FIS-Natur), des Arten- und Biotopschutzprogramms, des Bodeninformationssystem Bayern, des Bayerischen Denkmatalas, des Geotopkatasters Bayern, des Regionalplanes und Landesentwicklungsprogrammes, u.ä. ausgewertet worden.

Die vorliegenden aufgeführten Rechts- und Bewertungsgrundlagen entsprechen dem allgemeinen Kenntnisstand und allgemein anerkannten Prüfungsmethoden. Schwierigkeiten oder Lücken bzw. fehlende Kenntnisse über bestimmte Sachverhalte, die Gegenstand des Umweltberichtes sind, sind nicht erkennbar.

Für die Beurteilung der Eingriffsregelung wurde der Bayerische Leitfaden in Verbindung mit dem Schreiben des Bayerischen Staatsministeriums des Innern zu Freiflächen-Photovoltaikanlagen von 19.11.2009 verwendet. Als Grundlage für die verbal argumentative Darstellung und der dreistufigen Bewertung sowie als Datenquelle wurden die Flachlandbiotopkartierung, der Flächennutzungs- und Landschaftsplan sowie Angaben der Fachbehörden verwendet.

Es bestehen keine genauen Kenntnisse über den Grundwasserstand.

Da eine objektive Erfassung der medienübergreifenden Zusammenhänge nicht immer möglich und in der Umweltprüfung zudem auf einen angemessenen Umfang zu begrenzen ist, gibt die Beschreibung von Schwierigkeiten und Kenntnislücken den beteiligten Behörden und auch der Öffentlichkeit die Möglichkeit, zur Aufklärung bestehender Kenntnislücken beizutragen.

3.2 Beschreibung der geplanten Maßnahmen zur Überwachung der erheblichen Auswirkungen

Die Maßnahmen auf den Ausgleichsflächen sind nach ihrer Fertigstellung an die Untere Naturschutzbehörde, Landkreis Roth zu melden.

Im Anschluss ist die Entwicklung der Flächen durch regelmäßige, mindestens jährliche Kontrollen zu überwachen und die Pflege gegebenenfalls anzupassen.

3.3 Allgemein verständliche Zusammenfassung

Für einen Geltungsbereich von insgesamt ca. 2,71 ha wird der vorhabenbezogene Bebauungsplan „U1 Photovoltaik Unterreichenbach“, Gemeinde Kammerstein aufgestellt.

Die nachstehende Tabelle fasst die Ergebnisse zusammen:

Schutzgut	Baubedingte Auswirkungen	Anlagebedingte Auswirkungen	Betriebsbedingte Auswirkungen	Ergebnis
Mensch / Gesundheit	geringe Erheblichkeit	geringe Erheblichkeit	geringe Erheblichkeit	gering
Tiere und Pflanzen	geringe Erheblichkeit	mittlere Erheblichkeit	geringe Erheblichkeit	gering
Boden	geringe Erheblichkeit	geringe Erheblichkeit	geringe Erheblichkeit	gering
Wasser	geringe Erheblichkeit	geringe Erheblichkeit	geringe Erheblichkeit	gering
Luft / Klima	nicht betroffen	nicht betroffen	nicht betroffen	nicht betroffen
Landschaft/ Erholung	gering Erheblichkeit	mittlere Erheblichkeit	mittlere Erheblichkeit	mittel
Kultur- und Sachgüter	nicht betroffen	nicht betroffen	nicht betroffen	nicht betroffen

Es sind von der Planung keine wertvollen Lebensräume betroffen. Vermeidungsmaßnahmen verringern die Eingriffe in den Natur- und Landschaftshaushalt, so dass die ökologische Funktionsfähigkeit des Landschaftsraumes erhalten bleibt.

Dauerhafte Beeinträchtigungen werden lediglich für das Schutzgut Landschaftsbild erwartet, die jedoch unter Berücksichtigung der Minimierungsmaßnahmen und auf Grund der Vorbelastung in Kauf genommen werden können.

Durch grünordnerische und ökologische Festsetzungen für den Geltungsbereich sowie durch die Bereitstellung von Ausgleichsflächen wird eine ausgeglichene Bilanz von Eingriff und Ausgleich erzielt.

3.4 Anhang / Anlagen

- Quellen :
- BAYERISCHES GEOLOGISCHES LANDESAMT
(1981 Hrsg.):
Geologische Karte von Bayern 1:500.000
München
- BAYERISCHES STAATSMINISTERIUM FÜR LANDESENTWICKLUNG UND UMWELTFRAGEN:
Bauen im Einklang mit Natur- und Landschaft: Ein Leitfaden (Ergänzte Fassung).
München 2003
- BAYERISCHES LANDESAMT FÜR UMWELT:
Praxis-Leitfaden für die ökologische Gestaltung von Photovoltaik-Freiflächenanlagen
Augsburg, 2014
- MEYNEN, E und SCHMIDTHÜSEN, J. (1953):
Handbuch der naturräumlichen Gliederung Deutschlands.
Verlag der Bundesanstalt für Landeskunde, Remagen.
- OBERSTE BAUBEHÖRDE IM BAYERISCHEN STAATSMINISTERIUM DES INNEREN:
Der Umweltbericht in der Praxis. Leitfaden zur Umweltprüfung in der Bauleitplanung.
München
- SEIBERT, P.:
Karte der natürlichen potentiellen Vegetation mit Erläuterungsbericht.
1968
- BAYERISCHES FACHINFORMATIONSSYSTEM NATURSCHUTZ (FIN-WEB)
Stand 24.07.2020
- PLANUNGSVERBAND OBERPFALZ NORD:
Regionalplan Region 7 Nürnberg
- RAUMINFORMATIONSSYSTEM BAYERN (RISBY ONLINE)
Stand 24.07.2020
- UMWELTATLAS BAYERN (Internetdienst)
Stand 24.07.2020